

Bohusläns museum

RAPPORT 2017:15



En märklig byggnad på Mollön

Arkeologisk provundersökning

Fastighet Mollösund 1:5

Mollösunds socken, Orust kommun

Pia Claesson



BOHUSLÄNS
MUSEUM

Bohusläns museum RAPPORT 2017:15

En märklig byggnad på Mollön

Arkeologisk provundersökning

Fastighet Mollösund 1:5

Mollösunds socken, Orust kommun

Pia Claesson



**BOHUSLÄNS
MUSEUM**

Bohusläns museum
Museigatan 1
Box 403
451 19 Uddevalla
tel 0522-65 65 00, fax 0522-126 73
www.bohuslansmuseum.se

ISSN 1650-3368

Författare Pia Claesson

Grafisk form, layout och teknisk redigering Lisa K Larsson

Omslagsbild Foto framsidan taget av Staffan von Arbin. Fotot visar Gunnar Wallin, Föreningen Mollösunds museisektion, i färd med att gräva ut den så kallade brunnen. Foto baksidan taget av Pia Claesson föreställande grävningens avslut med bärande av alla redskap till den väntande båten.

Tryck Bording AB, Borås 2017

Kartor ur allmänt kartmaterial, © Lantmäteriverket medgivande 90.8012

Innehåll

Sammanfattning.....	6
Bakgrund.....	6
Landskapsbild.....	6
Naturlandskap.....	6
Kulturlandskap.....	6
Fornlämningsmiljö.....	9
Tidigare undersökningar.....	9
Metod.....	10
Resultat.....	11
Nyupptäckta fornlämningar i närområdet.....	11
Byggnadslämning med en brunnsliknande konstruktion.....	14
<i>Husgrunden</i>	14
<i>Brunnen</i>	17
Diskussion kring resultatet av undersökningen.....	20
Publik visning.....	21
Referenser.....	22
Tekniska och administrativa uppgifter.....	23
Bilagor.....	24



Figur 1. Utsnitt ur GSD-Röda kartan/Fastighetskartan med platsen för undersökningen markerad.



Figur 2. Utsnitt ur GSD-Fastighetskartan med platsen för undersökningen markerad. Skala 1:20 000.

Sammanfattning

Våren 2016 genomförde Bohusläns museum tillsammans med Föreningen Mollösunds museisektion en tvådagars undersökning av en tidigare okänd byggnadslämning på Mollön. Undersökningen av denna lämning är en del av ett större projekt om Mollösunds bebyggelsehistoria som Föreningen Mollösunds museisektion och Bohusläns museum tillsammans har dragit upp riktlinjerna för.

I undersökningen deltog tillsammans med Bohusläns museum medlemmar i Föreningen Mollösunds museisektion och intresserade Mollösundbor. Lämningen ifråga består av bastanta stenmurar, vilka bildar grunden till en cirka 6 × 4 meter stor byggnad. I den norra delen finns en kraftig »brunnslignande« konstruktion som är mer än 5 meter i utvändig diameter. Denna visade sig var närmare 2 meter djup. I stenfyllningen fanns fynd av tegelsten, cement, tjärpapp, en järntång, en stor järnkniv, armeringsjärn och ytterligare ett par odefinierbara järnföremål. Något längre ner kom en flaskbotten med årtalet »1900.15« präglad undertill. Intill den så kallade brunnen grävdes ett schakt inne i husgrunden i det som uppfattades som en golvyta. I jordfyllningen hittades fynd av glas, slagg, tegel och olika metallföremål, och i det sydvästra hörnet fanns en gropliktande anläggning som innehöll kol och sot.

Inför den arkeologiska undersökningen fanns förväntningar på att här skulle påträffas fynd som skulle svara på de primära frågorna om när byggnaden uppfördes och vilken funktion den kan tänkas ha haft. Resultatet visade dock att inget av de fynd som påträffades med säkerhet kan föras längre tillbaka än 1800-talets senare del. Under förutsättning att fynden inte speglar ett senare återbruk visar de att lämningen är av ett ganska sent datum.

Trots detta, eller snarare tack vare detta, så leder bristen på specifika fyndtyper till att flera av de uppställda hypoteserna nu kan överges. Detta är ett värdefullt resultat som leder processen vidare genom att det nu kan öppnas upp för andra tankegångar med nya frågeställningar i fokus.

Bakgrund

Den 25–25 maj 2016 genomförde Bohusläns museum tillsammans med Föreningen Mollösunds museisektion, enligt länsstyrelsens beslut nr 431-13488-2016, en arkeologisk provundersökning av en tidigare okänd fornlämning inom fastigheten Mollösund 1:5 i Orust kommun. Förutom medlemmar i Föreningen Mollösunds musei-

sektion och intresserade Mollösundbor deltog från Bohusläns museum Pia Claesson och Staffan von Arbin. Kontaktperson för Länsstyrelsen Västra Götaland var Leif Johansson.

Den aktuella arkeologiska undersökningen omfattade en byggnadslämning på Mollön och är en del av ett större projekt som Föreningen Mollösunds museisektion och Bohusläns museum tillsammans har dragit upp riktlinjerna för. Förutom att ta fram ny kunskap var en viktig del av detta projekt att förmedla de resultat som framkommit till allmänheten. Därför planerades för och genomfördes guidade visningar av grävningsplatsen och dess omgivning. Information om undersökningen spreds även via Bohusläns museums hemsida och arkeologiblogg, Föreningen Mollösunds hem- och Facebook-sidor samt årsskriften Årbladet.

Den för undersökningen aktuella lämningen påträffades i samband med de inventeringar som Föreningen Mollösunds museisektion utfört under senare år. Lämningen ligger på Mollön, väster om Mollösunds samhälle, i en smal dalsänka med omgivande berg- och hållmark cirka 250 meter väster om Mollöns östra strand (fig. 1 och 2). Lämningen består av bastanta stenmurar, vilka bildar grunden till en cirka 6 × 4 meter stor byggnad. I den norra delen finns en osedvanligt kraftig »brunnslignande« konstruktion som mäter mer än 5 meter i utvändig diameter.

Landskapsbild

Naturlandskap

Mollön ligger i Orusts västra skärgård. Ön är en tvådelad ö vars delar är förbundna av en låglänt ängsmark (fig. 4 och bilaga 4). Det är den norra delen som bär namnet Mollön medan den södra kallas för Sörön. Namnet Mollön låter förstå att ön är bergig. Mollön kommer troligen från det fornengelska ordet *molda* som betyder huvudskult och ser man på ön i profil så ser den ut som en liten kulle (Hagberg & Wallin 2015:9). Terrängen här i ytterskärgården utgörs till övervägande del av bergs- och hållmark, vegetationen är sparsam och består huvudsakligen av buskar och örtväxter.

Kulturlandskap

I likhet med andra kustsamhällen har Mollösund med Mollön varit präglade av sjöfart, fiske och olika verksamheter förknippade med dessa näringar. Redan



Figur 3. Utsnitt ur GSD-Fastighetskartan, blad 7A 9i, med översikt över undersökningsområdet samt närliggande fornlämningar markerade. Skala 1:10 000.



Figur 4. Överblick mot nordnordöst, sundet och delar av Mollösunds samhälle. Foto Pia Claesson, Bohusläns museum.

under medeltiden omtalas Mollösund som hamn och ankarplats (von Arbin 2016). Fiske efter sill och långa har under historisk tid varit avgörande för Mollösunds ekonomi. Mollösund var vid denna tid ett typiskt fiskeläge vilket resterna efter ställningarna för långan på Mollön ännu vittnar om. Det så kallade storsjöfisket, som kulminerade decennierna före andra världskriget, präglade då Mollösund liksom andra kustnära orters ekonomiska och sociala liv (Gullman 2011).

Mollösund är ett mycket gammalt fiskeläge, vars ursprung med säkerhet kan spåras till tidigt 1500-tal. Kyrkans böcker, som finns bevarade ända från 1500-talet, visar att det redan då fanns både kyrka och präst i samhället. Denna gamla kyrka, som låg inne på den gamla kyrkogården, revs och ersattes med den nuvarande kyrkan som stod färdig 1866. Förbindelserna med utlandet var livliga, skepp från bland annat England och Frank-

rike kom hit för att handla sill. Under åren 1585–1588 passerade årligen 30–40 skutor från Mollösund tull- len i Helsingör på sin väg till och från Östersjöhamnar.

Beredningsindustrin växte fram och ett stort antal sillsalterier uppfördes i Mollösund under 1700-talet och även utländska företag fick »nådigt tillstånd« att salta och handla med sill. Oedman skriver i sin Bahus Läns Beskrifning 1746: »...the rike ha stora skuter, såsom de ther bor i Lysekil, Gullholmen och Mollösund, hwilka ligge långt ute i Hafvet och bli liggande 4, ja 6 veckor med sitt Backefiskande efter Långer...«. Under den stora sillperioden på 1750-talet fanns det tolv trunkokerier i och i närheten av Mollösund och antalet invånare steg under några årtionden från 200 till 400 personer. Generation efter generation har ägnat sig åt fiske och beredning av långa, men nu har långafisket upphört helt i Mollösund (von Arbin 2016:11ff).

Fornlämningsmiljö

Mollösunds bebyggelsehistoria är bristfälligt känd. Tillkomsten av Mollösunds samhälle brukar vanligen sättas i samband med 1500-talets stora sillperiod. Från denna tid vet vi att här bland annat fanns flera saltbodar, en tullbod och ett kapell (von Arbin 2016:11ff). Av Bohusläns alla kustorter är dock Mollösund den ort som, jämte Marstrand, utmärker sig med flest medeltida belägg.

Från medeltiden finns bland annat två kända vrakfynd i området (fig. 3). Det ena är den välkända så kallade Mollökoggen (Mollösund 30). Båda vraken är daterade till andra hälften av 1300-talet och i Mollösunds samhälle har även hittats ett fynd av ett tyskt silvermynt från samma tid (von Arbin 2016:11ff). På krönet av Mollön finns en till del arkeologisk undersökt ödekyrkogård (Mollösund 7:1) (fig. 5 och 6). Från senare historisk tid finns på öns nordvästra sida spåren efter de enkla bostäder för tillfälliga bosättningar som oftast förknippas med sillfisket, så kallade tomtningar (Mollösund 15:1, Mollösund 15:2, Mollösund 15:3, Mollösund 11:1 och Mollösund 17:1).

Från betydligt äldre tider, från bronsåldern finns centralt på ön tre rösen (Mollösund 6:1, Mollösund 9:1 och Mollösund 10:1). Intill dessa finns en fornlämnings-

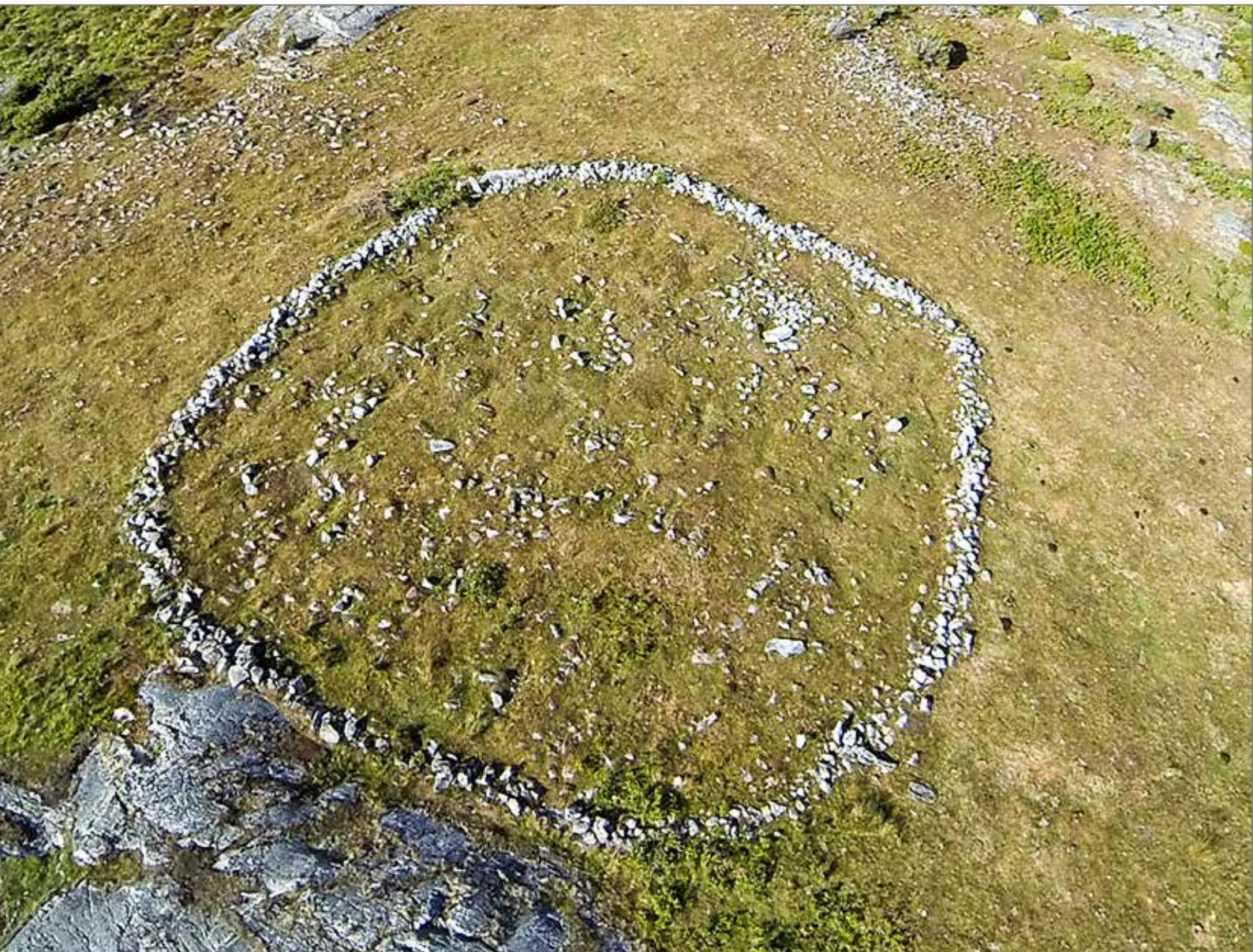
liknande lämning (Mollösund 8:1). Denna är röseliknande men är troligen rester efter en vale, det vill säga ett sjömärke från historisk tid. Lite längre söderut finns en liknade lämning (Mollösund 12:1).

Tidigare undersökningar

Bohusläns museum har en lång tradition av att bedriva historisk arkeologi i Mollösund med omnejd. År 1986 provundersöktes den ovan anförda ödekyrkogården (Mollösund 7:1) under ledning av Rolf Danielsson vid museet. Ödekyrkogården som är rund, närmare 30 meter i diameter, är omgiven av en delvis raserad halvmetrert hög stenmur. I norr finns en ingång som flankeras av resta stenar. Undersökningen av kyrkogården gjordes i samarbete med dåvarande Mollösunds hembygdsförening och omfattade en 8 kvadratmeter stor yta i den centrala och norra delen innanför muren. Här i skalgruset påträffades skelettdelar och intill dessa flata små stenhällar samt smidd spik. En nyligen utförd ¹⁴C-datering av ben från tre olika individer indikerar att begravningsplatsen kan ha brukats från senmedeltid och fram till åtminstone 1600-talet.

Figur 5. Fotot visar ett av rösen (Mollösund 6:1) i förgrunden och ödekyrkogården (Mollösund 7:1) kan skönjas i bakgrunden. Fotot är taget mot sydväst. Foto Pia Claesson, Bohusläns museum.



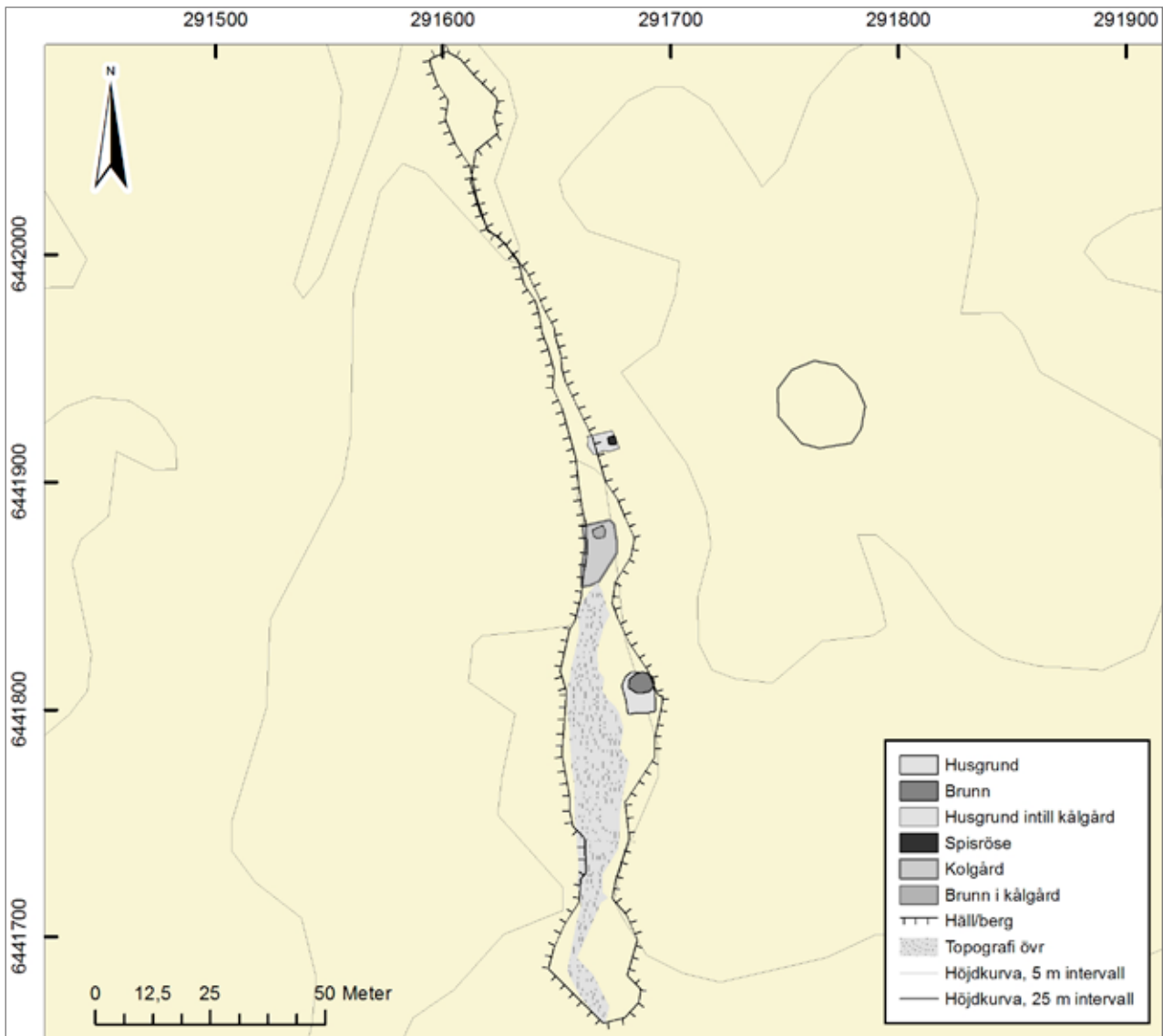


Figur 6. Flygfotot visar ödekyrkogården (Mollösund 7:1). Foto Johan Wallin, Föreningen Mollösunds museisektion.

Några år tidigare var museet involverat i bärgningen och dokumentationen av vraket efter en medeltida kogg i en vik på den södra delen av Mollön (Mollösund 30). År 2008 gjordes en förnyad undersökning och datering av detta vrak inom ramen för Bohusläns museums projekt »Medeltida trader och transportstrukturer i Bohusläns skärgård« vilket visade att fartyget är byggt på 1360-talet (von Arbin & Daly 2012).

Metod

Den arkeologiska undersökningen hade en tämligen begränsad omfattning och innefattade dokumentation i form av fotografering, inmätning, beskrivning samt metalldetektering. Undersökningen gällde den så kallade brunnen men även byggnadslämningen söder därom samt ett mindre område runt lämningen som undersöktes med ett antal provgropar. Konstruktionsdetaljer och fynd mättes in och fotograferades specifikt. Objekten undersöktes i möjligaste mån stratigrafiskt. Ett antal jord- och kolprover samlades in för eventuell analys.



Figur 7. Plan över dalen med den för undersökningen aktuella lämning i söder. Skala 1:1 500.

Även intilliggande konstruktioner och topografiska element beskrevs, fotograferades och mättes in med GPS (se arbetsbilder i bilaga 4).

Resultat

Nyupptäckta fornlämningar i närområdet

I samband med undersökningen av byggnadslämningen gjordes en inventering av närområdet. I den smala dalgången med den för undersökningen aktuella lämningen i söder fanns strax norr om denna resterna efter en huslämning med vad som tolkades som en tillhörande kålgård. Denna bosättning är inte känd sedan tidigare och finns inte noterad i äldre kartmaterial över Mollön

(fig. 7, 8, 9 och 10). Nedan följer en beskrivning av samtliga påträffade lämningar.

Husgrunden är placerad på en avsats på dalgångens västra sida strax ovanför dalgångens botten som är omgiven av berghällar. Den nord-sydgående dalgången smalnar av här och är endast 5–6 meter bred (fig. 9). Husgrunden är 6 × 4 meter i östvästlig riktning, cirka 0,8 meter bred och 0,1–0,4 meter hög. Grunden är byggd av en enkel rad av 0,4–0,7 meter stora stenar. Intill grundens östra sida finns ett centralt placerat fyrkantigt spisröse 0,4 × 0,4 meter stort och 0,4 meter högt.

Något längre söderut vidgar sig dalen och med stöd av en lodrät bergvägg finns här en muromgärdad yta i vars norra del det finns en grävd brunn (fig. 10 och 11).



Figur 8. Foto som visar området ovanifrån: 1. Byggnadslämningen (husgrund plus brunn), 2. Den förmodade kålgården och 3. Husgrunden med spisiröse. Foto Johan Wallin, Föreningen Mollösunds museisektion.



Figur 9. Här syns husgrunden med den av berg begränsade smala dalgången i bakgrunden. Fotot är taget mot nordväst. Foto Staffan von Arbin, Bohusläns museum.



Figur 10. Den förmodade kålgården. Fotot är taget mot nord-nordöst. Foto Pia Claesson, Bohusläns museum.



Figur 11. Brunnen intill kolgårdens norra sida. Fotot är taget mot nordnordväst. Foto Pia Claesson, Bohusläns museum.



Figur 12. Flygfoto av byggnadslämningen mot nordöst innan undersökningen.
Foto Johan Wallin, Föreningen Mollösunds museisektion

Anläggningen tolkas som en kålgård. Kålgården är 14×7 meter (N–S) och innefattar en 83 kvadratmeter stor plan yta. Den mur som omgärdar ytan är uppbyggd av 0,3–0,5 meter stora stenar och är som mest 0,8 meter hög och 0,5 meter bred.

Brunnen, som är centralt placerad intill kålgårdens norra sida, är stenskodd, cirka 1,5 meter i diameter och 0,4 meter djup. Den är omgiven av en jordvall som är drygt en meter bred och som högst 0,5 meter hög.

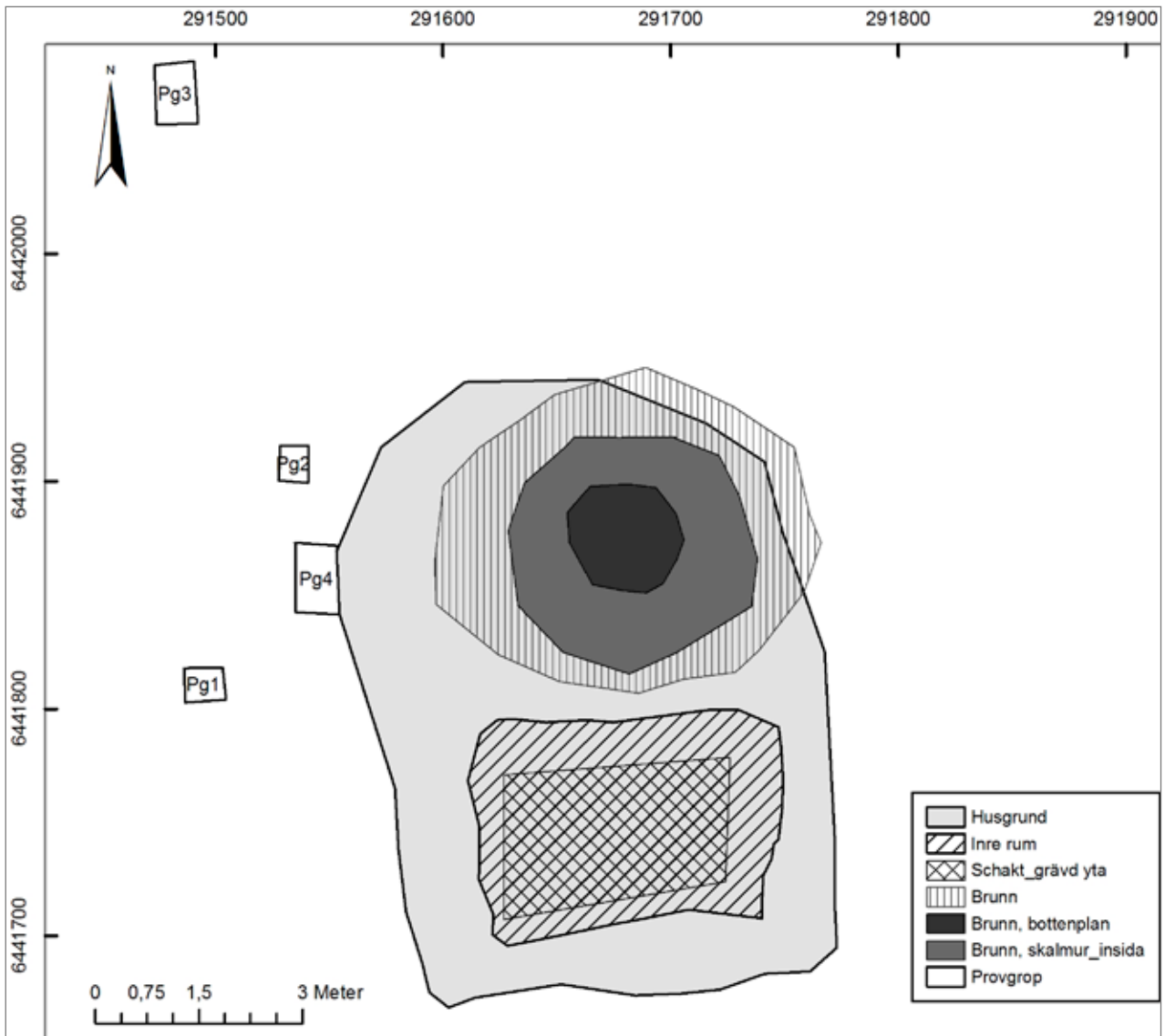
Byggnadslämning med en brunnsliknande konstruktion

För enkelheten skull kommer den undersökta byggnadslämningen delas upp i två anläggningar. Den grundmur som omgärdar den brunnsliknande konstruktionen kallas i fortsättningen för *husgrunden* medan den brunnsliknande konstruktionen benämns *brunnen*. Ingen av dessa benämningar ska dock förbindas med någon funktionsbestämning (fig. 12).

Husgrunden

Husgrunden mätte $9 \times 6,7$ meter i nordnordvästlig–sydsydöstlig riktning (yttermått). Grundmuren som var något utrasad i sitt nuvarande läge mätte drygt 1–1,5 meter i bredd och 0,8–1 meter höjd, från omgivande yta räknat (fig. 12–14). Grundstenarna som var lagda i så kallad skalmursteknik varierade i storlek men var huvudsakligen rundade och mellan 0,3 och 0,5 meter stora. Någon tydlig öppning i muren som skulle kunna ha fungerat som ingång kunde inte iakttas men eventuellt kan ett större flackt stenblock i sydöst ha fungerat som en tröskelsten. Inne i husgrunden söder om brunnen fanns ett rum som var i stort sett tomt på synlig sten och ungefär 13 kvadratmeter stort. Här grävdes ett drygt 6 kvadratmeter stort schakt (fig. 13–16).

Vid grävningen gick det att skönja två lager. I det översta lagret (0–0,7 meter) fanns under grässvålen en brun mycket humös sandig jord som innehöll rikligt med rötter och måttligt med mindre sten. Under detta lager fortsatte ett mer brunsvart lager av finsand. I detta lager



Figur 13, ovan. Plan över husgrunden, brunnen och provgroparna. Skala 1:100.

Figur 14, till höger. Den tomma ytan inne i husgrunden innan denna undersöktes och grävdes ut. Fotot är taget mot syd.
Foto Pia Claesson, Bohusläns museum.





Figur 15. Det grävda schaktet inne i husgrunden. Fotot är taget mot syd. Foto Pia Claesson, Bohusläns museum.



Figur 16. Lodfoto mot söder som visar det grävda schaktet inne i husgrunden. Markeringen omringar gropen med kol och sot. Foto Pia Claesson, Bohusläns museum.

fanns något som kunde uppfattas som en stenläggning vilken täckte större delen av ytan. Stenarna, vars plana yta var vänd uppåt, var till största delen 0,1–0,15 meter stora. Det är en möjlig tolkning att denna stenläggning kan ha utgjort eller varit underlag för ett golv av något slag. I fyllningen mellan stenarna hittades fynd av glas, slagg, tegel och olika oidentifierade metallföremål. I det sydvästra hörnet av ytan på 0,12 meters djup påträffades en 1×0,5 meter stor grop som innehöll relativt rikligt med kol och sot. Den sten som fanns i fyllningen var även den värmepåverkad. En preliminär tolkning är att denna grop är resterna efter en enkel eldstad.

Några större bitar kol som kan ha varit delar av ett träkärl hittades i det nordvästra hörnet. På grund av tidsbrist grävdes inte området i botten, det vill säga till orörda jordlager.

Brunnen

Innesluten av husgrunden låg i dess norra del en brunnsliknande konstruktion. Brunnen var uppbyggd av sten, och liksom husgrunden uppförd i skalmursteknik. I sin helhet var den 5,5 meter i diameter och närmare två meter hög, räknat från ytan utanför husgrunden. Insidan av muren var slät och lutade något inåt så att öppningen överst var 1,5 meter medan ytan i botten var knappt 0,5 meter i diameter (fig. 13 och 18). Murens utsida släntrade utåt, och antingen rörde det sig om rasmassor från muren eller så var denna typ av konstruktion resultatet av ett medvetet val för att öka stabiliteten på muren (fig. 17–18).

Följande iakttagelser gjordes i samband med undersökningen av brunnen. Arbetsmässigt var grävningen inne i brunnen av utrymmesskäl inte helt enkel. Hela fyllningen från översta nivån ner till bottenplanet, cirka 1,8 meter från toppen räknat, innehöll sten av varierande storlek. Stenmaterialet varierade i storlek mellan 0,1 och 0,4 meter och bestod av stora kantiga och rundade stenar. Stenfyllningen var antingen nedrasade massor från murens kanter alternativt så var den medveten inkastad.

Allra överst i brunnen fanns bland stenen ett löst torvliknande lager som var omkring 0,3–0,4 meter tjockt. Därunder följde ett drygt metertjockt lager bestående av cirka sju varv sten. Fyllningen mellan stenarna var brunsvart, mycket humös finsand. Mot botten av detta lager kom rikligt med relativt små flata stenar och i den centrala delen fanns 4–5 tegelstenar av både röd- och gulbrännande lera. Tegelstenarna hade sinsemellan



Figur 17. Det grävda schaktet inne i brunnen. Notera den väl-lagda släta lodräta insidan.

Foto Pia Claesson, Bohusläns museum.



Figur 18. Bild som visar arbetet med utgrävningen av brunnen. På bilden syns Gunnar Wallin, Föreningen Mollösunds museisektion, i arbete. Foto Pia Claesson, Bohusläns museum.

olika form och olika storlek. En av de röda tegelstenarna var märkt »Höganäs«. Övriga fynd i fyllningen var små cementbitar, en rostig järntång, ett större knivblad av järn (möjligen en "fläkekniv" för långaberedning), ett par odefinierbara järnföremål, ett cirka 0,3 meter långt armeringsjärn och ett metallrör cirka 0,02–0,03 meter i diameter och 0,15–0,20 meter långt (fig. 19). Tjerpappsbitar fanns i stora delar av fyllningen och i lagret fanns även ett fåtal större (0,5–0,7 meter) stenblock.



Figur 19. Ett urval fynd som påträffades vid utgrävningen av brunnen. Foto Staffan von Arbin, Bohusläns museum.



Figur 20. Fynd av flaskbotten som påträffades mot botten av brunnen. Foto Staffan von Arbin, Bohusläns museum.

Materialet i nästkommande lager ner till 1,4 meters djup var även det brunsvart till färgen men sanden var här av något grövre kornstorlek. Fläckvis förekom linser av kol, samt linser av gulröd sand. Dessa sandlinser som troligtvis eroderat ner från kanterna antyder att ytan tidvis varit öppen och övergiven en viss tid. På den östra insidan fanns ett fåtal stora stenar som kan ha haft funktionen av trappstenar (något att ställa fötterna på). Överraskande nog så kom här ett fynd som var enkelt att datera, det rörde sig om en botten till en ölfaska, brunfärgad och med året »1900.15« präglad i botten, samt ett antal glasbitar tillhörande flaskan och en rostig spik (fig. 20).

Bottenlagret från 1,4 till 1,8 meters djup bestod av rödbrun grusig sand blandad med ett antal större stenar och stenblock (fig. 21). De större stenblocken, de förmodade trappstenarna, fanns i den östra delen av brunnen.

Runt husgrunden grävdes fyra provgropar av varierande storlek (se bilaga 1 och figur 13). Eftersom det påträffades så få fynd och det faktum att de fyndtyper som vanligen förknippas med hushållsaktiviteter mer eller mindre saknades så får man anta att platsen knappast har använts för permanent boende. Om man trots den begränsade undersökta ytan ska försöka sig på en tolkning så pekar denna mot att det knappast varit ett bostadshus i vanlig bemärkelse. Den byggnad som står här har troligtvis används för aktiviteter av mer tillfällig art och av en speciell typ som inte genererat vanligt hushållsavfall i någon större mån.



Figur 21. Foto av brunnsens profil. Foto Gunnar Wallin.

Diskussion kring resultatet av undersökningen

Inför den arkeologiska undersökningen fanns förhoppningar om att det skulle påträffas fynd eller andra indikationer som skulle kunna ge en bild av vad lämningen ursprungligen använts till och när den var i bruk. För detta syfte formulerades fyra arbetshypoteser som undersökningen av lämningen hoppades kunna verifiera. Nedan följer en redogörelse för dessa och hur de bland annat med stöd av undersökningens resultat, muntliga källor med mera har bearbetats:

1. Att anläggningen är en kringbyggd sötvattenskälla för de sjöfarande. Att den brunnsliknande anläggningen skulle vara en brunn var en tanke som vi efter visst övervägande var tvungna att överge. Placeringen av en sådan i kanten av en väldränerad bergssluttning med betydligt bättre förutsättningar i den lägre liggande våtmarken strax intill, verkar inte rimlig. Brunnens bottenplan var visserligen något våt men vatten i någon försvarlig mängd rann inte till och botten låg i stort sett på samma nivå som omgivningen och alltså inte nedgrävd som brukligt är.
2. Att brunnen är en så kallad S:t Olofskälla för pilgrimer på resa till Nidaros. Inga gamla kartor eller skriftliga källmaterial har omnämnt att det på Mollön skulle finnas en helig källa. I jämförelse med andra kända Olofskällor så är läget inte heller optimalt med tanke på topografi och avstånd från hamnen, och som konstaterats ovan så är den även alltför grund för att ha fungerat som brunn.
3. Att anläggningen är en grund till ett kapell eller en korsplats av den typ som för ett par år sedan undersöktes på Storön på Väderöarna (Claesson 2011). Detta påstående är svårare att verifiera. Byggnadslämningen på Storön på Väderöarna innehöll ristningar, bland annat i form av ett kors, dessutom omnämns denna lämning som »Kyrkan« i flera äldre skrifter. I jämförelse med byggnadslämningen här på Mollön är kopplingen mycket svag och tesen i sig är svår att belägga utan omnämnande och utan härtill signifikanta spår i form av specifika fynd. Fynden från undersökningen, i den mån dessa går att koppla till lämningens funktion, tyder snarare på verkstadsplats från senare tid (1800-tal som äldst). I övrigt är fynden endast rester av byggnadsmaterial tillhörande den byggnad som stått på platsen.

4. Att byggnadslämningen utgör resterna efter ett skärgårdsverk, i så fall troligast från 1700-talet, och att den brunnsliknande strukturen är fundament till en trunkittel. Här är det återigen placeringen närmare 300 meter från sundet och med ett därtill svårforcerat berg att ta sig över som talar mot tolkningen. Arbetsinsatsen skulle vara omotiverad stor och dessutom är det svårt att hitta någon anledning till att inte lägga ett eventuellt skärgårdsverk, som brukligt är, intill en strand eller nära en hamn. Inte heller stöds hypotesen av de fynd som gjordes vid undersökningen.

Det kan vid första anblicken synas att undersökningens resultat är nedslående och att resultatet endast har eliminerat en rad hypoteser. De fynd som skulle kunna besvara de primära frågorna om lämningens funktion och ålder saknas. Under förutsättning att de fynd som påträffades vid undersökningen inte speglar ett senare återbruk av anläggningen verkar dateringen av densamma hamna i relativt modern tid. Inget av de fynd som påträffades kan med säkerhet föras längre tillbaka än 1800-talets senare del. Det betyder i så fall att anläggningen inte är att betrakta som fornlämning.

På den korta tiden vi haft till vårt förfogande så har vi startat en process mot en möjlig tolkning av lämningen – gamla hypoteser får ge vika för nya. Genom de resultat vi nu har till vårt förfogande så kan vi nu bortse från de mer uppenbara tolkningarna och inrikta vidare forskning med andra frågeställningar för ögonen. Vi vet mer om hur lämningen är konstruerad samt vilken karaktär den har. Detta underlag hjälper oss att öppna upp för nya och kanske mer spännande ingångar till materialet: Varför ligger anläggningen undanskymd mellan berg? Varför placeringen flera hundra meter från hamnen? Var det viktigt att den aktivitet som förkom här inte skulle bli allmänt känd? Var aktiviteterna här årstidsbundna? Nyttjades de båda byggnaderna i dalgång samtidigt? Vad är i så fall kopplingen mellan dessa? Det ska här nämnas att ingen av alla de som tillfrågats, med anknytning till Mollösund, har känt till att någon bott på platsen eller att byggnaden uppförts under deras eller deras föräldrars tid.

En annan tanke som diskuterats är om lämningen haft någon militär betydelse, som skydd och förvaringsplats för krut eller ammunition till exempel. Dessa material behöver inte lämna några spår efter sig men behövs av säkerhetsskäl förvaras utanför fast bebyggelse. Enligt uppgift ska på Mollön funnits olika typer av militära

aktiviteter under båda världskriegen. Bland annat fanns i anslutning till den nämnda kålgården en av de telegrafstolpar som under andra världskriget anslöt till den bevakningspost som enligt uppgift fanns etablerad i Storerös (Mollösund 9:1) på ett av öns krönlägen. En annan tanke är att det rör sig om två olika byggnadslämningar som tillkommit tidsmässigt skilt från varandra och som fyllt olika behov. Sten från husgrunden kan i så fall ha använts som byggmaterial till den så kallade brunnen. Sammanfattningsvis så kan konstaterats att byggnadslämningen som knappast kan ha varit ett bostadshus i vanlig mening fortsätter att hålla på sin hemlighet men att resultatet av denna undersökning visar på nya möjliga framtida frågor och forskningsvägar.

Publik visning

I anslutning till undersökningen hölls två större visningar för allmänheten (fig. 22). Den 29 maj, en något gråmulen dag, skeppades ett 60-tal intresserade besökare över sundet. Publiken var mycket blandad – besökare i alla åldrar, män och kvinnor, både fastboende i Mollösund och sommarboende, hade hörsammat visningen. Väl på plats berättade ordföranden i föreningen Mollösunds museisektion om projektet Mollösunds bebyggelsehistoria och de hittillsvarande resultaten. Det redogjordes för bakgrund till varför den aktuella lämningen valdes ut för en arkeologisk undersökning. Därefter berättade arkeologerna, med stöd av övriga deltagare i projektet, om den aktuella undersökningen och vilka resultat som gjorts. Även andra undersökningar, bland annat den av den medeltida fartygslämningen söder om Mollön berördes. Därefter öppnades det upp för en stundom livlig diskussion kring de tankar som fanns kring olika tolkningar av lämningen.

Figur 22. Ett 60-tal intresserade besökte de publika visningar som anordnades. Foto Pia Claesson, Bohusläns museum.



Referenser

Litteratur

von Arbin, S. & Daly, A. 2012. The Mollö cog re-examined an re-evaluated. *International Journal of Nautical Archaeology* 41.2.

von Arbin, S. 2016. *Marinarkeologi i Mollösund Arkeologisk utredning etapp 1 och 2 Vattenområde i Mollösund samt mellan Djupviken och Risö Mollösunds socken, Orust kommun*. Rapport 2016:20. Bohusläns museum. Uddevalla.

Claesson, P. 2011. "Kyrkan" på Storön. Väderöarna - historisk arkeologi vid en uthamn. *Forskningsundersökning. Kvälle 200:1, 351:1, 939:1, 1309:1, m.fl. Storön, Norra Väderöarna 1:1 Kville socken, Tanums kommun*. Red. L.-E. Hammar. Rapport 2011: 12. Bohusläns museum. Uddevalla.

Wallin, G. & Hagberg, G. 2012. *Mollösund - om livet i ett gammalt fiskeläge*. Båtdokgruppen. Skärhamn.

Wallin, G. & Hagberg, G. 2015. *Mollösundet - historiska gåtor och dramatiska händelser*. Båtdokgruppen. Skärhamn.

Otryckta källor

Gullman, S. 2011. Det bohuslänska långafisket vid Shetlandsöarna. Tillgänglig digitalt: <http://svenhgullman.nu/oevrigt/langafiske.htm>.

Riksantikvarieämbetets digitala fornminnesregister, FMIS. Tillgänglig digitalt: <http://www.fmis.raa.se/cocoon/fornsok/>

Tekniska och administrativa uppgifter

Lst dnr: 431-13588-2016

Bohusläns museums dnr: 16/O273

Bohusläns museums pnr: 16024

Län: Västra Götalands län

Kommun: Orust

Socken: Mollösund

Fastighet: Mollösund 1:5

Ek. karta: 7A 9i/7098

Läge: X 6441834,26, Y 291658,18

Meter över havet: 10-15

Koordinatsystem: Sweref 99 TM

Höjdsystem: RH2000

Ansvarig institution: Bohusläns museum

Projektledare: Pia Claesson & Staffan von Arbin

Fältpersonal: Pia Claesson, Staffan von Arbin samt medlemmar
i Föreningen Mollösunds museisektion

Fältarbetstid: 24-25 maj 2016

Arkeologtimmar i fält: 32

Undersökt yta: 150 m²

Arkiv: Bohusläns museums arkiv

Fynd: Inga fynd omhändertogs

Bilagor

Bilaga 1. Tabell över provgröpar och anläggningar

Bilaga 2. Undersökningsområdet ligger både inom ett av kommunen uttaget och därmed särskilt värdefullt kulturmiljöområde och ett för nationen som helhet intressant miljö ur kulturmiljösynpunkt. Bilden visar dessa områdens utbredning med byggnadslämningen markerad som en röd punkt

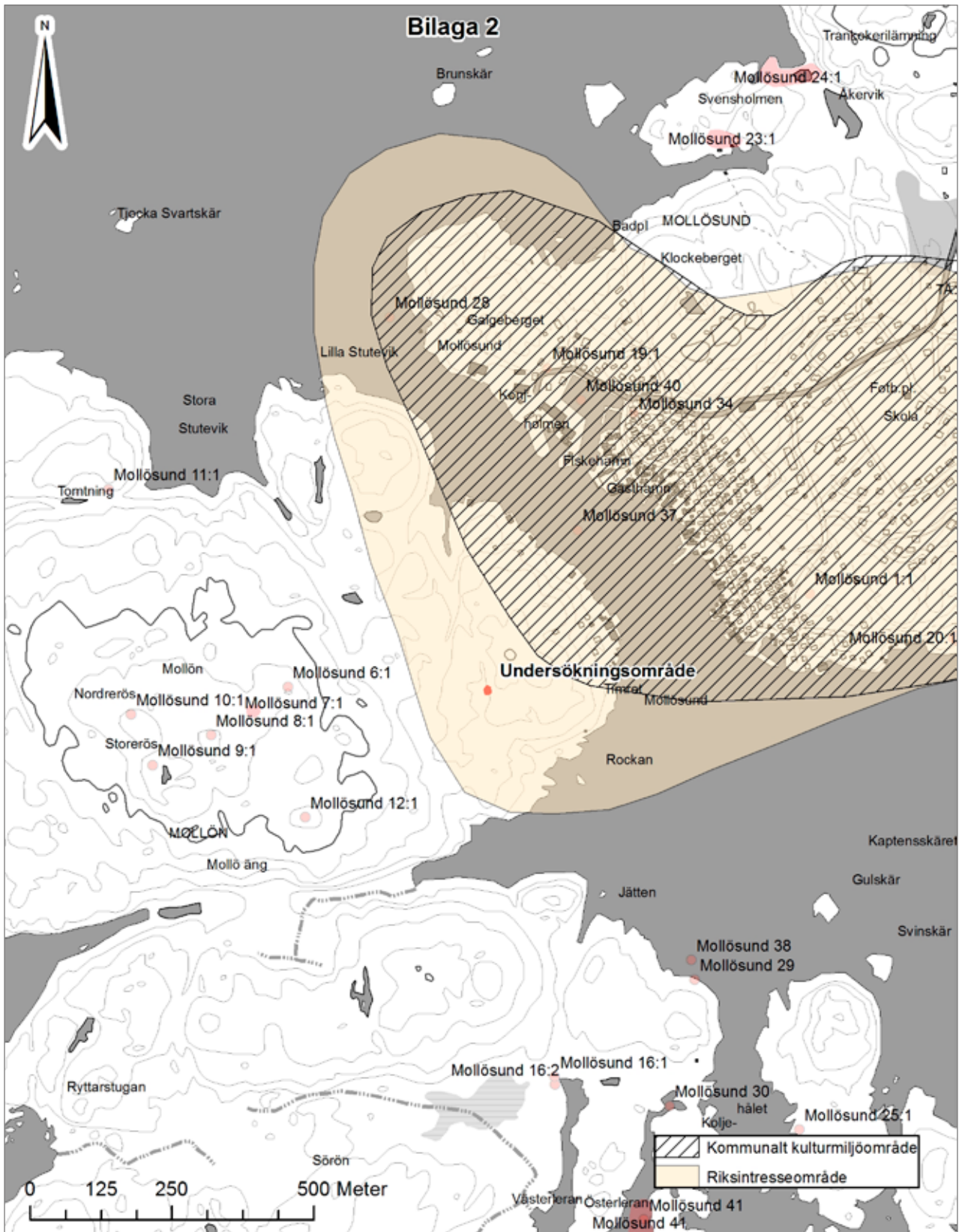
Bilaga 3. Terrängmodell över Mollön

Bilaga 4. Kollage av arbetsbilder. Foto Staffan von Arbin och Pia Claesson, Bohusläns museum

Bilaga 1. Tabell över provgropar och anläggningar

Anl	Prov-grop	Storlek (m/diam)	Lager (m)	Djup (m)	Fynd	Anm
	1	0,5x0,5	0-0,05 grässvål, 0,05-0,15 svartgrå humös sand, 0,15-0,3 brungrå sand, 0,3-0,38 gulgrå stenig sand	0,38		Rostutfällning
	2	0,5x0,4	0-0,12 grässvål, 0,12-0,3 gråsvart humös grusig sand, rikligt med stenar och rötter, 0,3-0,55 gråsvart grusig sand	0,55	Obearbetad flinta	
	3	1x0,5	0-0,1 grässvål, 0,1-0,4 gråsvart humös grusig sand, rikligt med stenar och rötter, 0,4-0,65 gråsvart grusig sand	0,65		Vattenfylldes under grävning
	4	1x0,75	0-0,13 grässvål, 0,13-0,3 svartgrå humös sand med enstaka större stenar, 0,3-0,75 svartgrå sand med rikligt med sten	0,75	Tegel, gult lergods	
Husgrund/ golv		3,3x2	0-0,7 m fanns under grässvålen en brun mycket humös sandig jord som innehöll rikligt med rötter och måttligt med mindre sten. 0,7-0,22 brunsvart finsand, rikligt med 0,15-0,2 m stora stenar	0,22	Glas, slagg, metaller	Är ej grävd till botten
Brunn/ fyllning		1,5-0,5	0-0,4 m löst brunt torvliknande lager, 0,4-1,03 m brunsvart humös finsand, 1,03-1,4 m brunsvart sand, 1,4-1,8 m rödbrun grusig sand.	1,8	Tegelsten, cement, tjärpapp, järnföremål, järntång, ameringsjärn, ölfaska, järnspik	Hela anläggningen var stenfylld huvudsakligen av 0,2-0,4 m stora rundade och kantiga stenar

Bilaga 2. Undersökningsområdet ligger både inom ett av kommunen uttaget och därmed särskilt värdefullt kulturmiljöområde och ett för nationen som helhet intressant miljö ur kulturmiljösynpunkt. Bilden visar dessa områdens utbredning med byggnadslämningen markerad som en röd punkt



Bilaga 3. Terrängmodell över Mollön



Bilaga 4. Kollage av arbetsbilder. Foto Staffan von Arbin och Pia Claesson, Bohusläns museum





